




Журналы поиска работы UI



Добро пожаловать во Введение в журналы поиска работы UI Department of Workforce Development.

Department of Workforce Development, также известный как DWD, отвечает за администрирование пособий по страхованию от безработицы и обеспечение соответствия заявителей всем требованиям, включая поиск работы.



МИНИМУМ
2
ЗАДАНИЯ ПО ПОИСКУ РАБОТЫ ЕЖЕНЕДЕЛЬНО

DWD — работодатель, предоставляющий равные возможности, который администрирует программы равных возможностей.
Бесплатные вспомогательные средства и услуги доступны по запросу лицам с ограниченными возможностями (номер TDD/TTY: 1-800-743-3333). Бесплатные услуги устного и письменного перевода также доступны по запросу.

DWD DEPARTMENT OF WORKFORCE DEVELOPMENT

Неотъемлемой частью пособий по безработице является помощь в возвращении к полной занятости. Чтобы сохранить право на получение пособия, вы должны выполнять не менее двух заданий по поиску работы каждую неделю и сохранять данные об этих действиях.

RESEA — это программа равных возможностей. Бесплатные вспомогательные средства и услуги доступны по запросу для лиц с ограниченными возможностями. Для телетайпа наберите: 1-800 743-3333. Бесплатные услуги устного и письменного перевода также доступны по запросу.

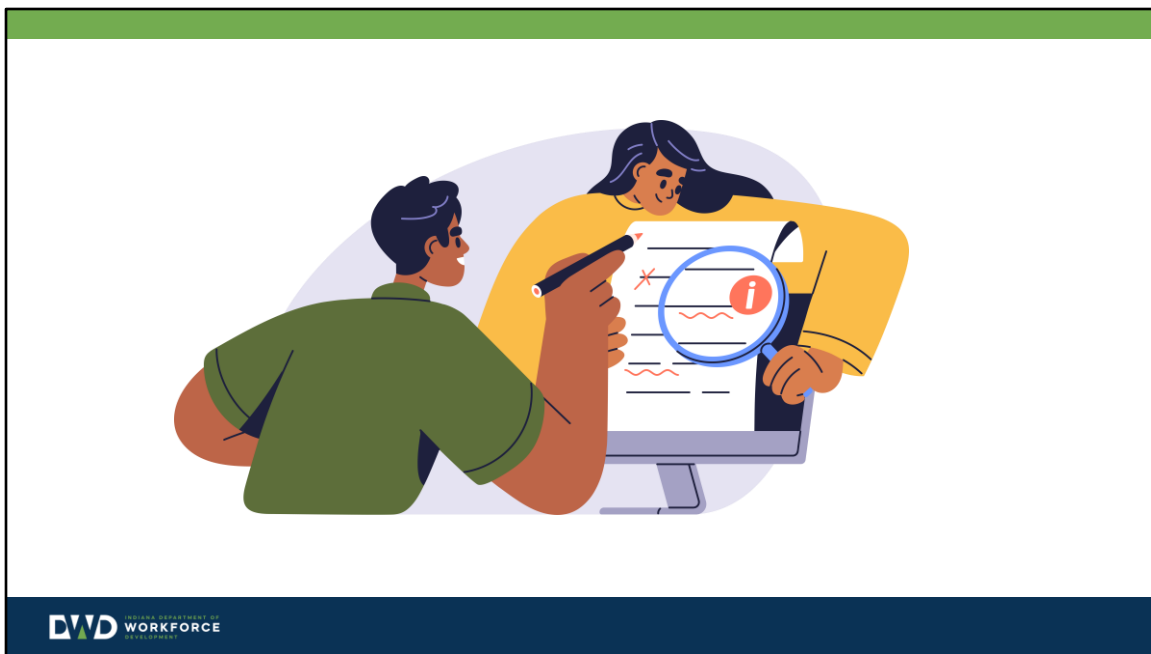
The screenshot shows a web form titled "Requirement: Making An Effort To Secure Full-Time Work". At the top, a progress bar indicates the following steps: 1. Voucher Introduction (checked), 2. Employment History (checked), 3. Income (checked), 4. Ability to Work (checked), 5. Miscellaneous (current step, highlighted in blue), and 6. Verify/Submit Voucher. The main text states: "In order to be eligible for unemployment benefits, you must make an effort to secure full-time work in each week you claim benefits. To learn more about activities that count toward your work search requirement click [here](#)." Below this, a note says "Field(s) marked with an asterisk * are required." The question is: "Do you affirm that during the week of 03/03/2024 through 03/09/2024 you made an effort to secure full-time work? *". There are two radio buttons: "Yes" (selected) and "No". At the bottom, there are "Back" and "Continue >" buttons. A URL is displayed in a box: in.gov/dwd/indiana-unemployment/individuals/work-search. The DWD logo and "INDIANA DEPARTMENT OF WORKFORCE DEVELOPMENT" are at the bottom left.

В вашем еженедельном ваучере вы подтверждаете, что выполнили два задания по поиску работы в течение недели. Подходящие задания по поиску работы — это задания, которые обеспечивают постоянную работу или лучше подходят для обеспечения полной занятости.

Задания по поиску работы включают в себя:

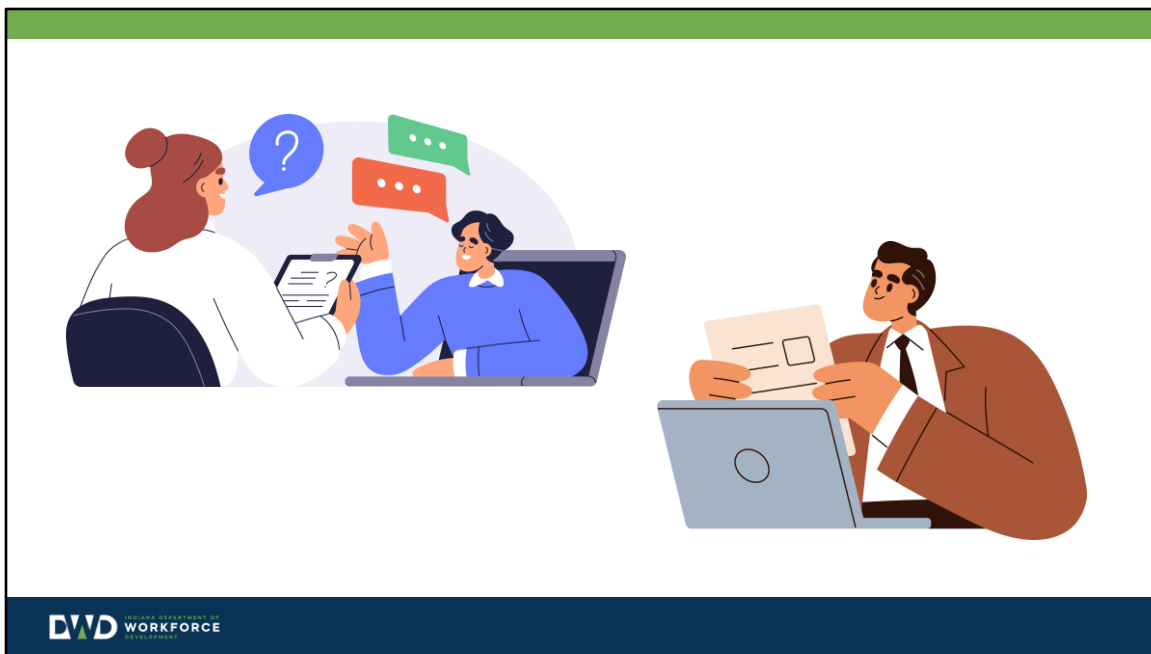
- Подготовка к работе и установление связей
- Действия по контакту с работодателем
- Мероприятия WorkOne
- Действия онлайн

На следующих нескольких слайдах эти задания будут объяснены более подробно.



Задания по подготовке к работе и установлению связей включают:

- Создание резюме
- Создание сопроводительного письма
- Создание / обновление учетной записи LinkedIn или учетной записи на другом профессиональном сайте установления связей
- Посещение ярмарки вакансий / сетевого мероприятия



Задания по установлению контактов с работодателями включают:

- Подача заявления о приеме на работу работодателю, у которого есть или, как ожидается, будут открыты вакансии.
- Выполнение рекомендаций по трудоустройству или попыток трудоустройства в соответствии с указаниями государственных служащих или сотрудников страхования по безработице.
- Обращение или личное посещение работодателей, у которых есть или, как ожидается, будут открыты вакансии.
- Прохождение собеседования при приеме на работу.
- Наблюдение за работой.

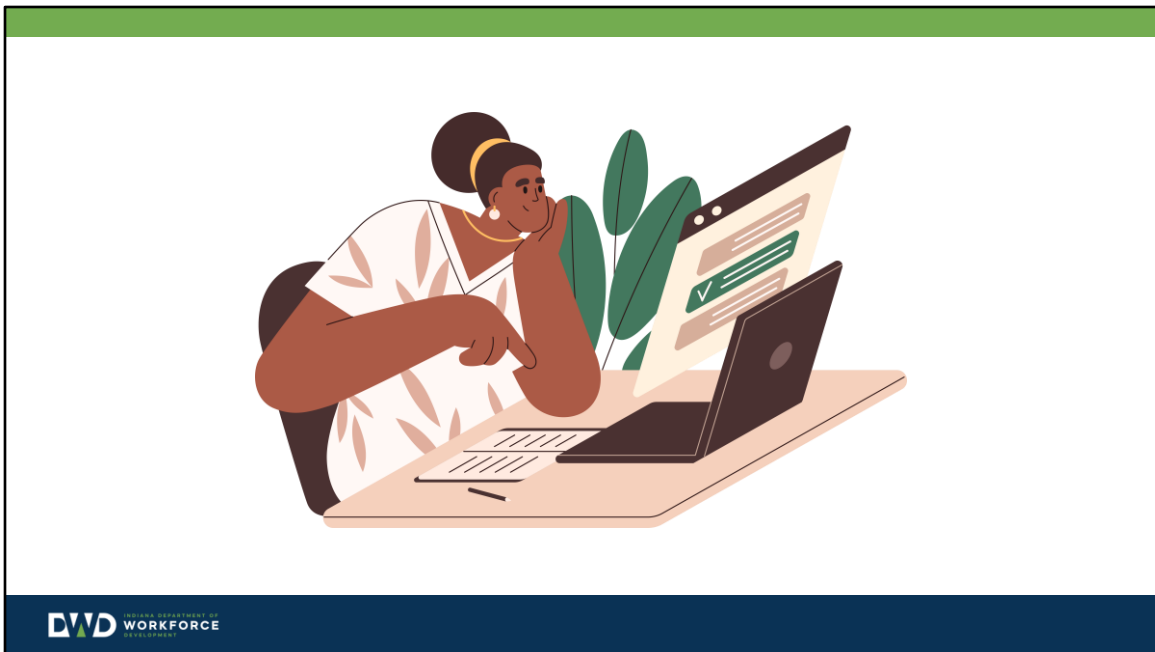
WorkOne®

in.gov/dwd/WorkOne/locations.html

DWD INDIANA DEPARTMENT OF
WORKFORCE
DEVELOPMENT

Задания WorkOne включают:

- Посещение занятия по профорientации WorkOne (УСЛУГИ ПОВТОРНОГО ТРУДОУСТРОЙСТВА)
- Создание плана повторного трудоустройства в WorkOne
- Посещение первичного собеседования или последующей встречи WorkOne
- Прохождение семинара WorkOne
- Прохождение оценки / теста (TABE, Accuplacer, WorkKeys и т. п.)
- Подача заявки или пользование услугами по трудоустройству и обучению, предоставляемыми партнерскими программами WorkOne



Задания онлайн включают:

- Загрузка резюме на сайт Indiana Career Connect
- Регистрация для поиска работы на сайте Indiana Career Connect
- Нажатие на Pivot, движок рабочей силы Индианы, в CSS
- Поиск работы в Интернете (Indiana Career Connect, Indeed, LinkedIn, Monster и т. п.)
- Прохождение оценки карьеры (через Indiana Career Connect, Indiana Career Explorer и т. п.)
- Поиск информации о рынке труда
- Прохождение семинара онлайн

Simplify this process by using [DWD's Work Search Log](#).
([Spanish Version](#)) ([Burmese Version](#)) ([Arabic Version](#))

The English and Spanish work search logs have recently been updated. The updated Burmese and Arabic versions will be available as soon as possible.



[in.gov/dwd/indiana-unemployment/individuals/work-search](https://www.in.gov/dwd/indiana-unemployment/individuals/work-search)



DWD требует, чтобы вы сохраняли данные о деятельности по поиску работы, которую вы выполняете каждую неделю. Вы можете использовать журнал поиска работы, доступный по адресу <https://www.in.gov/dwd/indiana-unemployment/individuals/work-search/>.

Вы можете заполнить форму в электронном виде и распечатать ее или сохранить на своем устройстве. Вы также можете распечатать журнал и заполнить его вручную.

Вам необходимо отслеживать эту информацию для каждого выполненного вами задания:

- Задание
- Дата выполнения задания
- Название мероприятия или работодателя
- Место проведения мероприятия или место нахождения работодателя
- Контактная информация мероприятия или работодателя
 - Ф.И.О.
 - Номер телефона
 - Адрес электронной почты
 - Web-ссылка

СОХРАНЯЙТЕ
журналы поиска
работы
подтверждающие
электронные письма
документацию



6
МЕСЯЦЕВ



DWD может запросить проверку и подтверждение ваших поисковых действий в любой момент в течение периода действия подачи вашего заявления. Если ваши действия будут признаны неполными или неточными, вам может быть отказано в получении пособия. Вам необходимо будет показать журналы за предыдущие недели, когда вы должны будете явиться лично в [Центр карьеры WorkOne \(WorkOne Career Center\)](#) для получения [услуг повторного трудоустройства](#).

Сохраняйте все журналы поиска работы, подтверждающие электронные письма или документацию в течение шести (6) месяцев после начала поисковой деятельности, чтобы доказать факт вашей поисковой деятельности.

Равные возможности (ЕО)

WorkOne — это программа / работодатель равных возможностей.

Вспомогательные средства и услуги доступны по запросу для лиц с ограниченными возможностями. Языковая помощь предоставляется бесплатно.

Если вы считаете, что подверглись дискриминации, то можете подать жалобу в течение 180 дней с даты предполагаемого нарушения.

Обратитесь к местному специалисту по вопросам ЕО через местный офис WorkOne.

Или отправьте жалобу по адресу:

Director, Civil Rights Center (CRC)
U.S. Department of Labor
200 Constitution Avenue NW
Room N- 4123, Washington, DC 20210



WorkOne — это программа / работодатель равных возможностей.

Вспомогательные средства и услуги доступны по запросу.

Если вы считаете, что подверглись дискриминации, то можете подать жалобу в течение 180 дней с даты предполагаемого нарушения.

Обратитесь к местному специалисту по вопросам ЕО через местный офис WorkOne или отправьте жалобу по адресу:

Director, Civil Rights Center (CRC)

U.S. Department of Labor

200 Constitution Avenue NW

Room N- 4123, Washington, DC 20210

Если у вас есть какие-либо вопросы по программе RESEA относительно содержания этого видео, и вы не можете найти ответы на веб-странице DWD, обратитесь к своему навигатору по трудоустройству во время предстоящей индивидуальной встречи.



in.gov/dwd/indiana-unemployment/resea



Если у вас есть какие-либо вопросы относительно содержания этого видео и вы не можете найти ответы на веб-странице DWD, обратитесь к своему навигатору по трудоустройству во время предстоящей индивидуальной встречи.

The logo for WorkOne, featuring the word "Work" in a bold, black, sans-serif font, followed by "One" in a bold, blue, sans-serif font. A registered trademark symbol (®) is located at the end of the word "One".The logo for DVD Workforce Development, featuring the letters "DVD" in a bold, white, sans-serif font, followed by the words "WORKFORCE" and "DEVELOPMENT" in a smaller, white, sans-serif font, stacked vertically.

Вы посмотрели второе обязательное видео WorkOne, Журналы поиска работы UI. Посмотрите третье обязательное видео, Система биржи труда Indiana Career Connect.