



# Требования к получению пособия по безработице



Добро пожаловать во Введение в требования к получению пособия по безработице Департамента развития рабочей силы (Department of Workforce Development). Департамент развития рабочей силы также известен как DWD.

## **Посмотрите это обязательное видео, чтобы узнать, что вам необходимо делать при подаче заявления на получение пособия по безработице**



DWD — работодатель, предоставляющий равные возможности, который администрирует программы равных возможностей. Бесплатные вспомогательные средства и услуги доступны по запросу лицам с ограниченными возможностями (номер TDD/TTY: 1-800-743-3333). Бесплатные услуги устного и письменного перевода также доступны по запросу.



Это обязательное видео объясняет, что вы должны делать при подаче заявления на **получение** пособия по безработице. Во время просмотра записывайте любые вопросы, которые у вас могут возникнуть.

DWD — работодатель, предоставляющий равные возможности, который администрирует программы равных возможностей. Бесплатные вспомогательные средства и услуги доступны по запросу лицам с ограниченными возможностями (номер TDD/TTY: 1-800-743-3333). Бесплатные услуги устного и письменного перевода также доступны по запросу.

## **Пособия по безработице могут помочь вам.**



**DVD** INDIANA DEPARTMENT OF  
WORKFORCE  
DEVELOPMENT

Потеря работы может стать стрессом для вас и вашей семьи, но пособие по безработице может обеспечить временную финансовую поддержку.

# Вы имеет право?

**Чтобы иметь право на получение пособия по безработице, вы должны:**

- Быть безработным не по своей вине;
- Иметь достаточный доход в недавнем прошлом;
- Выполнять не менее двух заданий по поиску работы каждую неделю; а также
- Иметь возможность и быть готовым работать, включая возможность и быть готовым посещать запланированные встречи в DWD.



**DWD** DEUTSCHE ZUSAMMENARBEIT FÜR  
ARBEITSMARKT UND  
WIRTSCHAFTSENTWICKLUNG

Кто имеет право?

Чтобы иметь право на получение пособия по безработице, вы должны соответствовать следующим требованиям:

- Быть безработным не по своей вине;
- Иметь достаточный доход в недавнем прошлом;
- Выполнять не менее двух заданий по поиску работы каждую неделю; а также
- Иметь возможность и быть готовым работать, включая возможность и быть готовым посещать запланированные встречи в DWD.



**Чтобы сохранить право  
на получение  
еженедельных  
пособий, вам  
необходимо выполнять  
не менее двух заданий  
по поиску работы  
каждую неделю.**

После подачи заявления на получение пособия по безработице вам необходимо выполнять не менее двух заданий по поиску работы каждую неделю, чтобы сохранить право на получение еженедельных пособий.

Начните выполнять эти действия сразу после подачи заявления на получение пособие по безработице.

Claimant Homepage

Confirmation History      Correspondence History

TO-DO      File Voucher

✓ Voucher Introduction    ✓ Employment History    ✓ Income    ✓ Ability to Work    5 Miscellaneous    6 Verify/Submit Voucher

Requirement: Making An Effort To Secure Full-Time Work

In order to be eligible for unemployment benefits, you must make an effort to secure full-time work in each week you claim benefits.

To learn more about activities that count toward your work search requirement click [here](#).

*Field(s) marked with an asterisk \* are required.*

➔ Do you affirm that during the week of 03/03/2024 through 03/09/2024 you made an effort to secure full-time work? \*

☐ Yes   ☐ No

< Back      Continue >

DVD WORKFORCE DEVELOPMENT

Давайте подробнее рассмотрим некоторые экраны заявителей... Вы должны сообщить о своей деятельности по поиску работы за предыдущую неделю при отправке вашего текущего еженедельного ваучера онлайн. Выделенная желтым цветом часть ваучера указывает на неделю, к которой относятся ваши ответы.

В вашем еженедельном ваучере вы подтвердите, что выполнили не менее двух заданий по поиску работы и были в состоянии и готовы работать в течение этой конкретной недели.

**Кроме того, вы должны сообщать о любой заработной плате, полученной вами в течение недели,** и заполнять ваучер каждую неделю для подачи заявки на выплату пособий.

WorkOne

WORK SEARCH ACTIVITY LOG

Claimant Name:

Claimant Email:

Work Search Activity Log for Week Beginning Sunday

Through Saturday

Work Search Activity Guidelines: You must keep a weekly log for six months listing your work search activities for every week you file a voucher for UI benefits (you must complete at least two activities each week, but should track all that you complete). The log can be requested by the Department of Workforce Development at any time. Failure to do so can result in denial of unemployment insurance benefits. You are encouraged to complete any work search activity which better positions you for or secures full-time work. For more information visit: [www.unemployment.in.gov](http://www.unemployment.in.gov)

ACTIVITY #1

\*Items with a \* require more information below

Choose an Activity:

Date Completed:

Activity or Employer Name:

Location of Activity or Employer:

Contact Information:

ACTIVITY #2

\*Items with a \* require more information below

Choose an Activity:

Date Completed:

Activity or Employer Name:

Location of Activity or Employer:

Contact Information:

ACTIVITY #3

\*Items with a \* require more information below

Choose an Activity:

Date Completed:

Activity or Employer Name:

Location of Activity or Employer:

Contact Information:

After completing your weekly log you must save a copy for your records.

SAVE AS

PRINT

[04/2024]

DVD

INDIANA DEPARTMENT OF  
WORKFORCE  
DEVELOPMENT

Пособия по безработице призваны помочь вам вернуться на работу. Вот почему вы должны выполнять не менее двух заданий по поиску работы каждую неделю. Посмотрите видео «Журнал поиска работы», чтобы узнать больше о приемлемых действиях по поиску работы и о том, как их отслеживать.

Вы также должны быть в состоянии и готовы работать полный рабочий день каждую неделю, то есть вы должны быть в состоянии делать это как физически, так и умственно. При заполнении вашего ваучера вы увидите примеры того, как устранить любые препятствия, которые могут помешать вам работать полный рабочий день.

✓ Voucher Introduction 2 Employment History 3 Income 4 Ability to Work 5 Miscellaneous 6 Verify/Submit Voucher

### Employment History

Field(s) marked with an asterisk \* are required.

Did you work at any time on or between 03/03/2024 and 03/09/2024? \*

☒ Yes ☐ No

← **Добавьте время, которое вы отработали, на временную шкалу**

Your Employment History indicates that you worked for the employer listed above during the time between 03/03/2024 and 03/09/2024.

Field(s) marked with an asterisk \* are required.

Have you received or will you receive compensation for work performed for the period of time between 03/03/2024 and 03/09/2024? \*

☒ Yes ☐ No

Gross Amount of Compensation: \* \$ Amount

Continue >

< Back ↑

**Отчет о доходах** →

### Self-Employment Compensation

Field(s) marked with an asterisk \* are required.

Have you received or will you receive compensation for self-employment for the period of time between 03/03/2024 and 03/09/2024? \*

☒ Yes ☐ No

Gross Amount of Compensation: \* \$ Amount

**DWD WORKFORCE DEVELOPMENT**

При поиске работы у вас могут появиться возможности работать неполный рабочий день или временно.

Вы должны отчитаться обо всех работах, выполненных в течение недели, указанной в вашем ваучере, даже если вам еще не заплатили. Это включает в себя отчет об общем доходе от этой работы. Обязательно добавьте эту информацию в свою временную шкалу истории занятости.

Вы должны указать валовой доход — сумму, которую вы заработали до вычета налогов и других вычетов, а не чистый заработок.

Например, вы работали неполный рабочий день в течение 10 часов в неделю и зарабатывали 12 долларов в час.

При заполнении ваучера за эту неделю вам следует указать 10 отработанных часов по ставке 12 долларов в час, что соответствует общему доходу в 120 долларов. **Вы должны сообщить об этих доходах, даже если вам еще не заплатили.**



## **Всегда отвечайте на все вопросы ваучера точно и правдиво.**

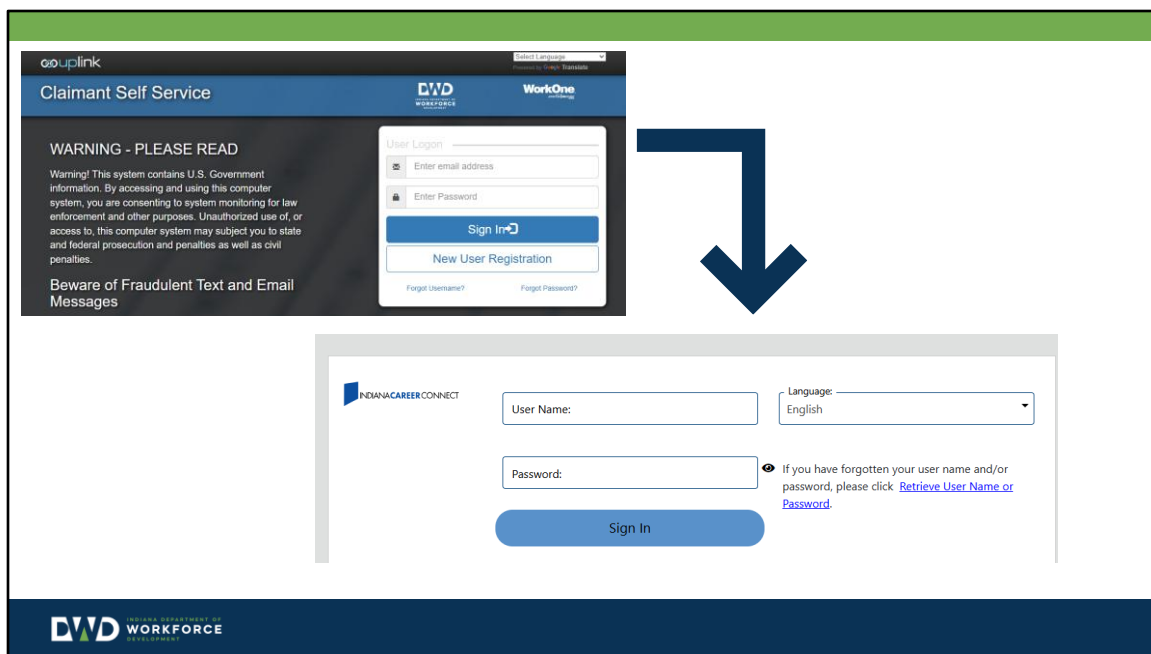


**DVD** ILLINOIS DEPARTMENT OF  
WORKFORCE  
DEVELOPMENT

Всегда отвечайте на все вопросы ваучера точно и правдиво.

Если вы сообщите ложную информацию или упустите детали для получения пособий, вам придется вернуть деньги, а также проценты и штрафы, если будет установлено, что вы сделали это сознательно.

Точность и честность при заполнении еженедельного ваучера защитит как вас, так и целостность программы пособий по безработице.

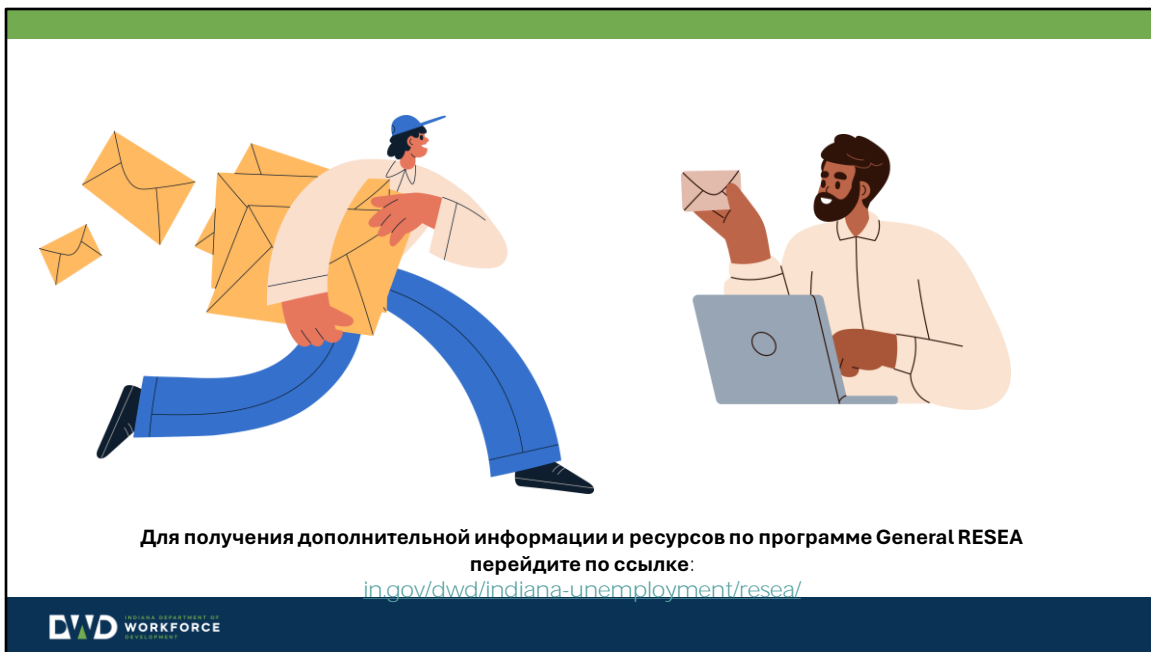


Поскольку вы подали заявление на получение пособия по безработице, ваша регистрация в Indiana Career Connect уже началась. ICC — это система управления делами, которую сотрудники WorkOne используют для управления вашими действиями в WorkOne.

- Если у вас еще нет учетной записи ICC, она будет автоматически создана для вас при подаче заявления на получение пособия по безработице. (Если у вас уже есть учетная запись, вам может потребоваться обновить свое старое имя пользователя на адрес электронной почты, используемый для вашего заявления на получение пособия по безработице).
- Ваша учетная запись создана с использованием информации, которую вы предоставили при подаче заявления на получение пособия по безработице.
- Чтобы войти на сайт [IndianaCareerConnect.com](https://IndianaCareerConnect.com), используйте то же имя пользователя и пароль, что и в вашем заявлении на получение пособия по безработице.

- Вы можете использовать ICC для создания резюме и сделать его видимым для работодателей.
- Поиск работы с использованием списков вакансий, найденных в базе данных ICC.
- Также можно настроить виртуального рекрутера, который поможет вам сопоставить ваше резюме с вакансиями ICC и получать текстовые уведомления или уведомления по электронной почте.

Для получения дополнительной информации о том, как использовать ICC, посмотрите Видео 3 — Руководство по Indiana Career Connect.



Для получения дополнительной информации и ресурсов по программе General RESEA перейдите по ссылке:

[in.gov/dwd/indiana-unemployment/resea/](https://in.gov/dwd/indiana-unemployment/resea/)

Если вас выбрали для участия в программе RESEA (Reemployment Services and Eligibility Assessment), вы получите пакет уведомлений на почтовый адрес, указанный в вашей учетной записи IndianaCareerConnect.com, или по электронной почте на адрес электронной почты, используемый для подачи заявления на пособие по безработице.

Ваш пакет уведомлений включает в себя:

- Письмо с указанием времени, даты и места вашей встречи;
- Список вещей, которые следует взять с собой;
- Задания, которые нужно выполнить и принести с собой;
- Информацию о том, как запросить языковую помощь или другие услуги.

Немедленно свяжитесь с навигатором по трудоустройству по адресу электронной почты, указанному в нижней части вашего письма-уведомления **ДО ДАТЫ ВСТРЕЧИ**, если:

- Вы не можете присутствовать на встрече в назначенное время и в назначенном месте, указанных в письме, и вам необходимо обсудить

варианты переноса встречи; или

- Если вы считаете, что вас не должны были выбирать для участия в программе RESEA, и хотите обсудить отказ от требования присутствовать, вам необходимо связаться с навигатором по трудоустройству, указанным в нижней части вашего уведомительного письма, до запланированной встречи.
- Для получения дополнительной информации и ресурсов по программе General RESEA перейдите по ссылке: [www.in.gov/dwd/indiana-unemployment/resea/](http://www.in.gov/dwd/indiana-unemployment/resea/).


*ОБРАТИТЕ ВНИМАНИЕ: чтобы электронное письмо считалось своевременным запросом, оно должно содержать отметку времени и даты, предшествующую запланированному времени встречи.*

# Есть вопросы по UI?

Посетите: [in.gov/dwd/contact-us/](https://in.gov/dwd/contact-us/)

### Unemployment Insurance Information

Call the Unemployment Insurance (UI) Division.



Phone: [1-800-891-6499](tel:1-800-891-6499)  
Web Chat: [Start your session](#)


**Benefit Call Center Hours**  
Monday-Friday: 8:00 AM to 5 PM Eastern  
Saturday - Sunday: Closed

**Tax Call Center Hours**  
Monday-Friday: 8:00 AM to 4:30 PM Eastern  
Saturday - Sunday: Closed

*Interpretation available upon request - Interpretación disponible a pedido*

**TDD/TTY:** The TDD/TTY line is restricted to calls for the deaf and hard of hearing. No calls will be taken on this line unless the caller requires such service due to being deaf or hard of hearing. Phone: [317-232-7560](tel:317-232-7560)

Email the Unemployment Insurance (UI) Division.



[AskUI@dwd.in.gov](mailto:AskUI@dwd.in.gov)

**\*\* Please include the following details in your email\*\***

- Are you a claimant or an employer?
- Your last name
- The last 4 digits of your social security number or employer account number
- Zip code of residence

Мы здесь, чтобы поддержать вас! Если у вас есть вопросы, мы будем рады помочь.

Используйте указанные ресурсы, чтобы связаться с Unemployment Insurance Division (Отделом страхования по безработице) или получить общую контактную информацию DWD для получения помощи.

## Равные возможности (ЕО)

WorkOne — это программа/работодатель равных возможностей.

Вспомогательные средства и услуги доступны по запросу для лиц с ограниченными возможностями. Языковая помощь предоставляется бесплатно.

**Если вы считаете, что подверглись дискриминации, то можете подать жалобу в течение 180 дней с даты предполагаемого нарушения.**

Обратитесь к местному специалисту по вопросам ЕО через местный офис WorkOne.

Или отправьте жалобу по адресу:

Director, Civil Rights Center (CRC)  
U.S. Department of Labor  
200 Constitution Avenue NW  
Room N- 4123, Washington, DC 20210



WorkOne — это программа/работодатель равных возможностей.

Вспомогательные средства и услуги доступны по запросу

Если вы считаете, что подверглись дискриминации, то можете подать жалобу в течение 180 дней с даты предполагаемого нарушения.

Обратитесь к местному специалисту по вопросам ЕО через местный офис WorkOne или отправьте жалобу по адресу:

Director, Civil Rights Center (CRC)

U.S. Department of Labor

200 Constitution Avenue NW

Room N- 4123, Washington, DC 20210



Вы просмотрели первое видео о требованиях к участию в программе UI.  
Посмотрите следующее видео о журналах поиска работы по программе UI.