

Journal de recherche d'emploi de l'assurance- chômage



Bienvenue à la page de présentation des Conditions d'admissibilité au pôle chômage du Ministère du développement de la main-d'œuvre.

Le Ministère du développement de la main-d'œuvre (DWD) est chargé des prestations d'assurance chômage et s'assure que les demandeurs répondent à toutes les exigences, notamment en matière de recherche d'emploi.



AU MOINS
2
**ACTIVITÉS DE
DE RECHERCHE D'EMPLOI
PAR SEMAINE**

DWD est un employeur qui applique le principe de l'égalité des chances et qui administre des programmes d'égalité des chances.
Des aides et des services auxiliaires gratuits sont disponibles sur demande pour les personnes handicapées
(Numéro ATS/ATME : 1-800-743-3333).
Des services gratuits d'interprétation et de traduction sont également disponibles sur demande.



Une partie essentielle des allocations chômage consiste à vous aider à retrouver un emploi à temps plein. Pour rester admissible, vous devez effectuer au moins deux activités de recherche d'emploi par semaine et conserver les détails de ces activités.

RESEA est un programme d'égalité des chances. Des aides et des services auxiliaires sont disponibles sur demande pour les personnes handicapées. Pour le téléimprimeur, composez le 1-800 743-3333

Des services gratuits d'interprétation et de traduction sont également disponibles sur demande.

Requirement: Making An Effort To Secure Full-Time Work

In order to be eligible for unemployment benefits, you must make an effort to secure full-time work in each week you claim benefits.

To learn more about activities that count toward your work search requirement click [here](#).

Field(s) marked with an asterisk * are required.

Do you affirm that during the week of 03/03/2024 through 03/09/2024 you made an effort to secure full-time work? *

☐ Yes ☐ No

[in.gov/dwd/indiana-unemployment/individuals/work-search](#)

Dans votre bon hebdomadaire, vous confirmez avoir effectué deux activités de recherche d'emploi au cours de la semaine. Les activités de recherche d'emploi appropriées sont celles qui vous permettent d'obtenir un emploi à temps plein ou de mieux vous positionner pour en obtenir un

Les activités de recherche d'emploi comprennent :

- Les activités de préparation à l'emploi et de réseautage
- Les activités de contact avec les employeurs
- Les activités de WorkOne

- Les activités en ligne

Les prochaines diapositives expliquent ces types d'activités plus en détail.

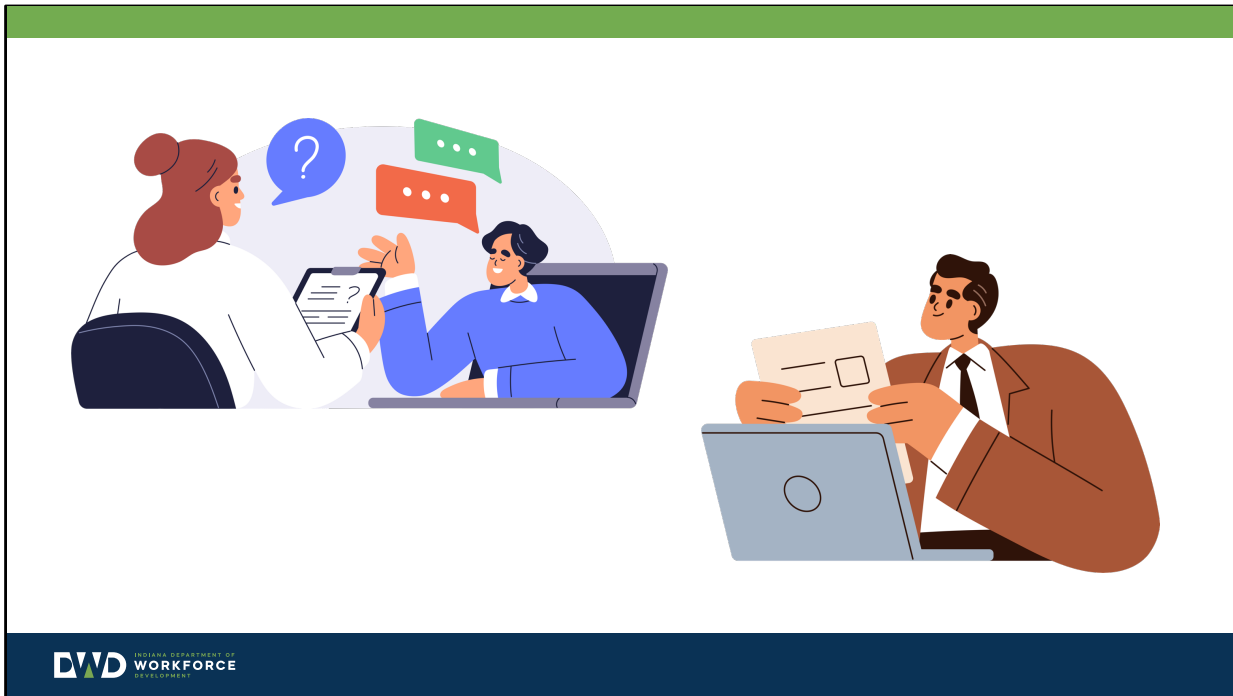


Les activités de préparation à l'emploi et de réseautage comprennent :

- La création d'un CV
- La création d'une lettre de motivation
- La création/mise à jour d'un compte LinkedIn ou d'un compte sur un autre site de

réseautage professionnel

- La participation au salon de l'emploi ou à un événement de réseautage



Les activités de contact avec les employeurs comprennent :

- La soumission d'une demande d'emploi à un employeur qui a ou devrait avoir des postes à pourvoir
- Donner suite aux recommandations d'emploi ou aux tentatives de création d'emploi selon les instructions du personnel de l'État chargé de la main-d'œuvre ou de l'assurance chômage.
- Prendre contact ou se rendre en personne chez les employeurs qui ont ou devraient avoir des postes à pourvoir.
- Passer un entretien d'embauche
- Immersion professionnelle



in.gov/dwd/WorkOne/locations.html



Les activités de WorkOne consistent à :

- Assister à l'orientation WorkOne (SERVICE DE RÉINSERTION PROFESSIONNELLE)
- Créer un plan de réinsertion à WorkOne
- Assister à l'entretien initial ou au rendez-vous de suivi de WorkOne
- Participer à un atelier WorkOne
- Réaliser une évaluation/un test (TABE, Accuplacer, WorkKeys, etc.)

- Postuler ou participer à des services d'emploi et de formation fournis par des programmes partenaires à WorkOne.



Les activités en ligne consistent à :

- Télécharger votre CV sur Indiana Career Connect
- S'inscrire pour travailler sur Indiana Career Connect
- Cliquer sur Pivot, un moteur de main-d'œuvre de l'Indiana, dans CSS.
- Rechercher des emplois en ligne (Indiana Career Connect, Indeed, LinkedIn, Monster, etc.)
- Découvrir des informations sur le marché du travail
- Participer à un atelier en ligne

Simplify this process by using [DWD's Work Search Log](#).
([Spanish Version](#)) ([Burmese Version](#)) ([Arabic Version](#))

The English and Spanish work search logs have recently been updated. The updated Burmese and Arabic versions will be available as soon as possible.



[in.gov/dwd/indiana-unemployment/individuals/work-search](https://www.in.gov/dwd/indiana-unemployment/individuals/work-search)



Le DWD exige que vous conserviez les détails des activités de recherche d'emploi que vous effectuez chaque semaine. Vous pouvez utiliser le registre des activités de recherche d'emploi disponible à l'adresse suivante : <https://www.in.gov/dwd/indiana-unemployment/individuals/work-search/>.

Vous pouvez remplir le formulaire électroniquement et l'imprimer ou l'enregistrer sur votre appareil. Vous pouvez également l'imprimer et le remplir à la main.

Vous devez garder la trace de ces informations pour chaque activité que vous effectuez :

- Activité
- Date de l'activité
- Nom de l'activité ou de l'employeur
- Lieu de l'activité ou de l'employeur
- Coordonnées de l'activité ou de l'employeur
 - Nom
 - Numéro de téléphone
 - E-mail
 - Lien web

SAUVEGARDER
Journal de recherche
d'emploi Courriels de
confirmation
Documentation



6
MOIS



DWD peut demander à examiner et à vérifier vos activités de recherche d'emploi à n'importe quel moment de votre demande. Si vos activités sont jugées incomplètes ou inexactes, vos allocations peuvent être refusées. Vous devrez présenter les journaux des semaines précédentes lorsque vous avez rendez-vous en personne au [Centre d'orientation professionnelle WorkOne](#) pour des [Services de réinsertion professionnelle](#) .

Sauvegarder tous les journaux de recherche d'emploi,

les courriers électroniques de confirmation ou la documentation pendant six (6) mois après l'activité de recherche d'emploi pour prouver votre activité de recherche d'emploi.

Égalité des chances (EO)

WorkOne est un programme/employeur d'égalité des chances.

Des aides et des services auxiliaires sont disponibles sur demande.
Les services de traduction sont gratuits.

**Si vous pensez avoir été victime de discrimination
vous pouvez déposer une plainte dans un délai de 180 jours à
compter de la date de violation présumée.**

Contactez votre responsable EO local par l'intermédiaire de votre
bureau local WorkOne.

Ou envoyez une plainte au :

Directeur, Centre des droits civils (CRC)
Département américain du travail
200 Constitution Avenue NW
Room N- 4123, Washington, DC 20210



WorkOne est un programme/employeur d'égalité des chances.

Des aides et des services auxiliaires gratuits sont
disponibles sur demande.

Les services de traduction sont gratuits.

Si vous pensez avoir été victime de discrimination

**vous pouvez déposer une plainte dans un délai de 180 jours à compter de la date de
violation présumée.**

Contactez votre responsable EO local par l'intermédiaire de votre bureau local
WorkOne.

Ou envoyez une plainte au :

Directeur, Centre des droits civils (CRC)
Département américain du travail
200 Constitution Avenue NW
Room N- 4123, Washington, DC 20210

Si vous avez des questions sur RESEA sur le contenu de cette vidéo et que vous ne trouvez pas de réponses sur la page web du DWD, veuillez vous adresser à votre intervenant pivot en services de réinsertion professionnelle lors de votre prochain entretien individuel.

in.gov/dwd/indiana-unemployment/resea



Si vous avez des questions sur le contenu de cette vidéo et que vous ne trouvez pas de réponses sur la page web du DWD, veuillez vous adresser à votre intervenant pivot en services de réinsertion professionnelle lors de votre prochain entretien individuel.

The logo for WorkOne, featuring the word "Work" in a bold, dark grey sans-serif font, followed by "One" in a bold, blue sans-serif font. A registered trademark symbol (®) is located at the end of the word "One".

Vous avez terminé la 2ème vidéo WorkOne obligatoire, Journal de recherche d'emploi de l'assurance-chômage. Veuillez visionner la troisième vidéo obligatoire, Système de la bourse de l'emploi Indiana Career Connect.