

# Conditions d'admissibilité au pôle chômage



Bienvenue sur la page de présentation des Conditions d'admissibilité au pôle chômage du Ministère du développement de la main-d'œuvre. Ce Ministère est également connu sous le nom de « DWD » (abréviation de son nom d'origine).

**Veillez visionner cette vidéo indispensable pour savoir ce qu'il faut pour bénéficier des allocations chômage.**



DWD est un employeur qui applique le principe de l'égalité des chances et qui administre des programmes d'égalité des chances. Des aides et des services auxiliaires gratuits sont disponibles sur demande pour les personnes handicapées (numéro ATS/ATME : 1-800-743-3333). Des services gratuits d'interprétation et de traduction sont également disponibles sur demande.



Cette vidéo indispensable explique ce qu'il faut pour solliciter des allocations chômage. Pendant le visionnage, veuillez noter toutes les questions qui vous viendraient à l'esprit.

DWD est un employeur qui applique le principe de l'égalité des chances et qui administre des programmes d'égalité des chances. Des aides et des services auxiliaires gratuits sont disponibles sur demande pour les personnes handicapées (numéro ATS/ATME : 1-800-743-3333). Des services gratuits d'interprétation et de traduction sont également disponibles sur demande.

# **Les allocations chômage peuvent vous aider.**



La perte d'un emploi peut être une source de stress pour vous et votre famille, mais les allocations chômage peuvent apporter une aide financière temporaire.

## Êtes-vous admissible ?

### **Pour avoir droit aux allocations chômage, vous devez :**

- Vous retrouver au chômage sans en être fautif ;
- Avoir gagné suffisamment de revenus dans un passé récent ;
- Effectuer au moins deux activités de recherche d'emploi par semaine ; et
- Être apte et disponible pour travailler, y compris pour assister aux réunions planifiées avec le





**DWD**  
INDIANA DEPARTMENT OF  
WORKFORCE  
DEVELOPMENT

Qui peut en bénéficier ?

Pour bénéficier des allocations chômage, vous devez remplir les conditions suivantes :

- Vous retrouver au chômage sans en être fautif ;
- Avoir gagné suffisamment de revenus dans un passé récent ;
- Effectuer au moins deux activités de recherche d'emploi par semaine ; et
- Être apte et disponible pour travailler, et assister à toute réunion planifiée avec le DWD.



**Vous devez effectuer  
au moins deux  
activités de recherche  
d'emploi chaque  
semaine pour  
continuer à avoir droit  
aux versements  
hebdomadaires.**

**DVD** INDIANA DEPARTMENT OF  
WORKFORCE  
SECURITY

Après avoir fait une demande d'allocations chômage, vous devez effectuer au moins deux activités de recherche d'emploi chaque semaine pour continuer à avoir droit aux versements hebdomadaires.

Commencez ces activités immédiatement après avoir déposé votre demande d'allocations chômage.

**Claimant Homepage**

Confirmation History      Correspondence History

TO-DO      [File Voucher](#)


✓ Voucher Introduction    ✓ Employment History    ✓ Income    ✓ Ability to Work    **5 Miscellaneous**    6 Verify/Submit Voucher

**Requirement: Making An Effort To Secure Full-Time Work**

In order to be eligible for unemployment benefits, you must make an effort to secure full-time work in each week you claim benefits.

To learn more about activities that count toward your work search requirement click [here](#).

*Field(s) marked with an asterisk \* are required.*

 Do you affirm that during **the week of 03/03/2024 through 03/09/2024** you made an effort to secure full-time work? \*

☐ Yes    ☐ No

[< Back](#)      [Continue >](#)

**INDIANA DEPARTMENT OF WORKFORCE DEVELOPMENT**

Examinons de plus près certains des écrans destinés aux demandeurs... Vous devez déclarer vos activités de recherche d'emploi de la semaine précédente lorsque vous soumettez votre bon hebdomadaire en ligne. Le passage surligné en jaune du bon indique la semaine durant laquelle vos réponses s'appliquent.

Dans votre bon hebdomadaire, vous confirmerez que vous avez effectué au moins deux activités de recherche d'emploi et que vous étiez apte et disponible pour travailler au cours de cette semaine spécifique.

**De plus, vous devez déclarer tout salaire perçu au cours de la semaine** et remplir le bon chaque semaine pour demander le versement des allocations.

**WorkOne**

**WORK SEARCH ACTIVITY LOG**

Claimant Name:  Claimant Email:

Work Search Activity Log for Week Beginning Sunday  Through Saturday

Work Search Activity Guidelines: You must keep a weekly log for six months listing your work search activities for every week you file a voucher for UI benefits (you must complete at least two activities each week, but should track all that you complete). The log can be requested by the Department of Workforce Development at any time. Failure to do so can result in denial of unemployment insurance benefits. You are encouraged to complete any work search activity which better positions you for or secures full-time work. For more information visit: [www.unemployment.in.gov](http://www.unemployment.in.gov)

**ACTIVITY #1**

\*Items with a \* require more information below

Choose an Activity:

Date Completed:

Activity or Employer Name:

Location of Activity or Employer:

Contact Information:   
Contact Name, Phone Number, Email, Web Link

**ACTIVITY #2**

\*Items with a \* require more information below

Choose an Activity:

Date Completed:

Activity or Employer Name:

Location of Activity or Employer:

Contact Information:   
Contact Name, Phone Number, Email, Web Link

**ACTIVITY #3**

\*Items with a \* require more information below

Choose an Activity:

Date Completed:

Activity or Employer Name:

Location of Activity or Employer:

Contact Information:   
Contact Name, Phone Number, Email, Web Link

After completing your weekly log you must save a copy for your records.

SAVE AS
PRINT

[04/2024]

**INDIANA DEPARTMENT OF  
WORKFORCE  
DEVELOPMENT**

Les allocations chômage ont pour but de vous aider à reprendre le travail. Raison pour laquelle vous devez effectuer au moins deux activités de recherche d'emploi chaque semaine. Visionnez la vidéo sur Journal de recherche d'emploi pour plus d'informations sur les activités de recherche d'emploi acceptables et leur suivi.

Vous devez également être apte et disponible pour travailler à temps plein chaque semaine, ce qui signifie que vous êtes physiquement et mentalement capable d'y arriver. Lorsque vous remplissez votre bon, vous verrez des exemples sur comment surmonter les obstacles qui pourraient vous empêcher de travailler à temps plein.

**Employment History**

Field(s) marked with an asterisk \* are required.

Did you work at any time on or between 03/03/2024 and 03/09/2024? \*

☒ Yes ☐ No

**Ajoutez votre temps travaillé sur la timeline**

Your Employment History indicates that you worked for the employer listed above during the time between 03/03/2024 and 03/09/2024.

Field(s) marked with an asterisk \* are required.

Have you received or will you receive compensation for work performed for the period of time between 03/03/2024 and 03/09/2024? \*

☒ Yes ☐ No

Gross Amount of Compensation: \* \$ Amount

**Continue >**

**Self-Employment Compensation**

Field(s) marked with an asterisk \* are required.

Have you received or will you receive compensation for self-employment for the period of time between 03/03/2024 and 03/09/2024? \*

☒ Yes ☐ No

Gross Amount of Compensation: \* \$ Amount

**Déclarez vos revenus**

**DWD INDIANA DEPARTMENT OF WORKFORCE DEVELOPMENT**

Pendant votre recherche d'emploi, vous pouvez avoir des opportunités de travail à temps partiel ou en intérim.

Vous devez déclarer tout travail effectué pendant la semaine indiquée sur votre bon, même si vous n'avez pas encore été payé. Cela inclut la déclaration du revenu total de ce travail. Veuillez à ajouter ces informations à votre timeline Historique professionnel.

Vous devez déclarer votre revenu brut, c'est-à-dire le montant gagné avant impôts et déductions, et non votre salaire net.

Par exemple, vous avez travaillé à temps partiel pendant 10 heures au cours de la semaine et gagné 12 \$ de l'heure.

Lorsque vous remplissez le bon pour cette semaine, vous devez déclarer 10 heures travaillées à 12 \$ l'heure, soit un revenu brut de 120 \$. **Vous devez déclarer ces revenus même si vous n'avez pas encore été payé.**



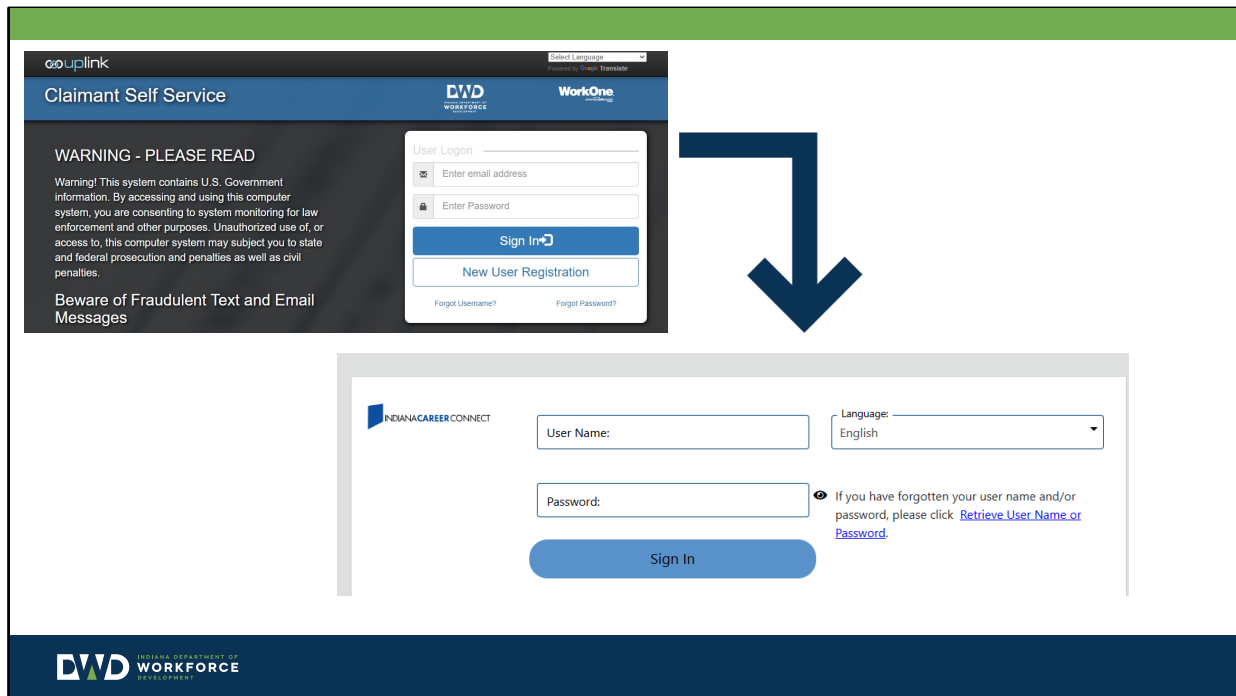
## **Répondez toujours à toutes les questions du bon de manière précise et honnête.**



Répondez toujours à toutes les questions du bon de manière précise et honnête.

Si vous déclarez de fausses informations ou omettez des détails afin de percevoir des allocations, vous serez sommé de rembourser l'argent, en plus des intérêts et des pénalités, s'il est établi que vous l'avez fait à dessein.

En remplissant votre bon hebdomadaire avec exactitude et honnêteté, vous vous protégez et vous protégez l'intégrité du programme d'allocations chômage.



Depuis que vous avez déposé une demande d'allocations chômage, votre inscription à Indiana Career Connect a déjà démarrée. ICC est le système de gestion des dossiers utilisé par le personnel de WorkOne pour gérer vos activités WorkOne.

- Si vous n'avez pas encore de compte ICC, un compte est automatiquement créé pour vous lorsque vous remplissez votre demande d'allocations chômage. (Si vous avez déjà un compte, vous devrez peut-être remplacer votre ancien nom d'utilisateur par l'adresse électronique utilisée pour votre demande d'allocations chômage).
- Votre compte est créé à l'aide des informations que vous avez fournies lorsque vous avez déposé votre demande d'allocations chômage.
- Pour vous connecter à IndianaCareerConnect.com, utilisez le même nom d'utilisateur et le même mot de passe que celui de votre demande d'allocations chômage.
- Vous pouvez utiliser ICC pour créer un CV et le rendre visible aux

employeurs.

- Vous pouvez chercher un emploi à l'aide des listes d'offres d'emploi figurant dans la base de données d'ICC.
- Un recruteur virtuel peut également être mis à disposition pour vous aider à faire correspondre votre CV ICC aux offres d'emploi ICC et recevoir des notifications par SMS ou par courrier électronique.

Pour plus d'informations sur l'utilisation d'ICC, visionnez la vidéo 3 - Guide d'utilisation d'Indiana Career Connect.



**Pour des informations et des ressources générales sur le programme RESEA :**

[in.gov/dwd/indiana-unemployment/resea/](https://in.gov/dwd/indiana-unemployment/resea/)



Si vous êtes sélectionné pour participer au programme RESEA (Services de réinsertion professionnelle et évaluation d'admissibilité), vous allez recevoir un paquet de notification à l'adresse postale indiquée dans votre compte IndianaCareerConnect.com ou par courriel à l'adresse électronique utilisée pour votre demande d'allocation chômage.

Votre paquet de notification comprend :

- Une lettre indiquant l'heure, la date et le lieu de la réunion ;
- Une liste d'éléments à apporter ;
- Des tâches à remplir et à apporter
- des informations sur la procédure de demande d'assistance linguistique ou d'autres facilités.

Contactez immédiatement l'intervenant pivot en Service de réinsertion professionnelle à l'adresse électronique indiquée au bas de votre lettre de notification **AVANT LA DATE DE VOTRE RENDEZ-VOUS** si :

- Vous ne pouvez pas vous rendre au rendez-vous à l'heure et au lieu indiqués sur la lettre et devez discuter des possibilités de report du rendez-

vous ; ou

- Vous estimez que vous n'auriez pas dû être sélectionné pour participer au programme RESEA et vous souhaitez discuter d'une dispense de participation. Vous devez contacter l'intervenant pivot en réinsertion professionnelle dont le nom figure au bas de votre lettre de notification avant la date prévue du rendez-vous.
- Pour plus d'informations et des ressources générales sur le programme RESEA, veuillez consulter le site : [www.in.gov/dwd/indiana-unemployment/resea/](http://www.in.gov/dwd/indiana-unemployment/resea/).


*REMARQUE : L'heure et la date du courriel doivent être antérieures à l'heure prévue du rendez-vous pour que la demande soit examinée en temps opportun.*

## Avez-vous des questions sur l'assurance-chômage ?

Cliquez ici : [in.gov/dwd/contact-us/](https://in.gov/dwd/contact-us/)

### Unemployment Insurance Information

Call the Unemployment Insurance (UI) Division.



Phone: [1-800-891-6499](tel:1-800-891-6499)

Web Chat: [Start your session](#)


**Benefit Call Center Hours**  
Monday-Friday: 8:00 AM to 5 PM Eastern  
Saturday – Sunday: Closed

**Tax Call Center Hours**  
Monday-Friday: 8:00 AM to 4:30 PM Eastern  
Saturday - Sunday: Closed

*Interpretation available upon request - Interpretación disponible a pedido*

**TDD/TTY:** The TDD/TTY line is restricted to calls for the deaf and hard of hearing. No calls will be taken on this line unless the caller requires such service due to being deaf or hard of hearing. Phone: [317-232-7560](tel:317-232-7560)

Email the Unemployment Insurance (UI) Division.



[AskUIContactCenter@dwd.IN.gov](mailto:AskUIContactCenter@dwd.IN.gov)

**\*\* Please include the following details in your email\*\***

- Are you a claimant or an employer?
- Your last name
- The last 4 digits of your social security number or employer account number
- Zip code of residence

Nous sommes là pour vous aider ! Si vous avez des questions, nous sommes heureux de vous aider.

Veuillez utiliser les ressources indiquées pour contacter le pôle assurance chômage ou les coordonnées générales du DWD pour obtenir de l'aide.

## Égalité des chances (EO)

**WorkOne est un programme/employeur d'égalité des chances.**

Des aides et des services auxiliaires sont disponibles sur demande pour les personnes handicapées. Une assistance linguistique est disponible gratuitement.

**Si vous pensez avoir été victime de discrimination vous pouvez déposer une plainte dans un délai de 180 jours à compter de la date de violation présumée.**

Contactez votre responsable EO local par l'intermédiaire de votre bureau local WorkOne.

Ou envoyez une plainte au :

Directeur, Centre des droits civils (CRC)  
Département américain du travail  
200 Constitution Avenue NW  
Room N- 4123, Washington, DC 20210



WorkOne est un programme/employeur d'égalité des chances. Des aides et des services auxiliaires sont disponibles sur demande

Si vous pensez avoir été victime de discrimination vous pouvez déposer une plainte dans un délai de 180 jours à compter de la date de violation présumée.

Contactez votre responsable local de l'égalité des chances par l'intermédiaire de votre bureau local WorkOne, ou envoyez une plainte au :

Directeur, Centre des droits civils (CRC)

Département américain du travail

200 Constitution Avenue NW

Room N- 4123, Washington, DC 20210



Vous avez terminé la première vidéo sur Conditions d'admissibilité à l'assurance-chômage. Veuillez visionner la vidéo suivante sur Journal de recherche d'emploi de l'assurance-chômage.