



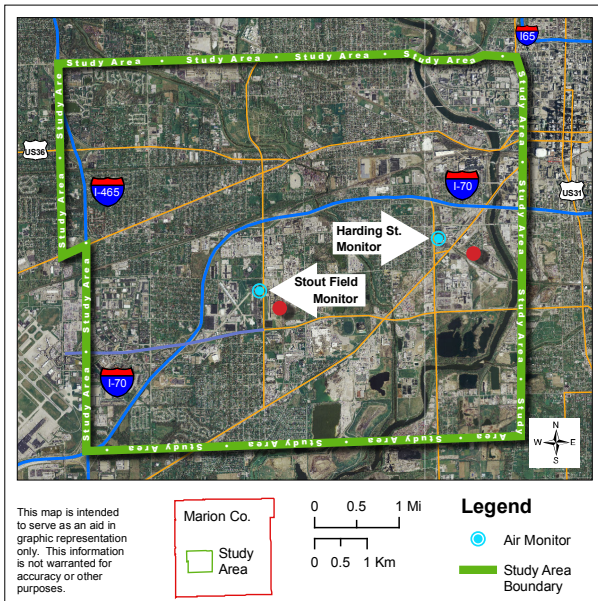
## ¿Dónde se está conduciendo el estudio?

Límites del área del estudio:

<b>Norte</b>	<b>Este</b>
10 <sup>th</sup> Street	Bluff Road
<b>Sur</b>	<b>Oeste</b>
Hanna Avenue	High School Road

### Localización de Monitores:

- 1321 S. Harding Street
- Stout Field National Guard Armory, 1802 S. Holt Road



## ¿A quién puedo contactar si tengo preguntas sobre el estudio?

Departamento de Manejo Ambiental (IDEM)

- Brian Wolff (317) 234-3499 or [bwolff@idem.IN.gov](mailto:bwolff@idem.IN.gov)

Indiana Department of  
Environmental Management

Office of Air Quality  
[www.idem.IN.gov](http://www.idem.IN.gov)



Printed on 50% recycled paper with a minimum of 15% post-consumer recycled.



LA 541-BE 02/09 i H

**Para mas información** acerca del Estudio de Toxicos del Aire en el Sudoeste de Indianapolis, visite la página de web : [www.idem.IN.gov/programs/air/workgroups/swindyairtox](http://www.idem.IN.gov/programs/air/workgroups/swindyairtox).

## Sudoeste de Indianapolis



Departamento de Manejo Ambiental de Indiana



## Estudio de Toxicos del Aire en el Vecindario

Resumen del  
Proyecto  
Marzo del 2009

[www.idem.IN.gov/programs/air/workgroups/swindyairtox](http://www.idem.IN.gov/programs/air/workgroups/swindyairtox)

## ¿Que es el estudio de Toxics del aire en el Sudoeste de Indianapolis?

Es un estudio de la calidad del aire en el área sudoeste de Indianapolis. Este estudio de dos años se está realizando para evaluar la calidad del aire dentro dicha área y si es necesario determinar los pasos a seguir, para proteger adecuadamente la salud pública.

## ¿Quién está participando en el estudio?

- El Departamento de Manejo Ambiental de Indiana (IDEM)
- Residentes del área y líderes de la comunidad
- Negocios y grupos comunitarios
- La Ciudad de Indianapolis
- La Agencia de Protección del Medio Ambiente de Estados Unidos (U.S. EPA)

## ¿Por qué se está haciendo este estudio?

Estudios de U.S. EPA muestran que esta área puede experimentar concentraciones de toxics del aire que sobrepasan los niveles medios. Es importante observar que todas las áreas del país están expuestas a dichas concentraciones de toxics en el aire. Es el nivel de la concentración y la longitud de la exposición las que determina cómo es afectada la salud pública. Este estudio esta diseñado para responder a dos preguntas:

**¿Es la calidad del aire en el área de estudio adecuada para protección de la salud pública?**

**¿Qué se puede hacer para mejorar la calidad del aire dentro del área de estudio?**

## ¿Cuál es la fecha para este estudio?

El estudio comenzó en el otoño del 2006. Muestras de calidad del aire fueron recogidas a partir de Octubre del 2006 a Septiembre del 2008 y los resultados del estudio seran presentados a mediados del 2009.

## ¿Como se va ha realizar este estudio?

IDEM está evaluando la calidad del aire de tres maneras:

- **Monitoreo:** IDEM recogió muestras de aire cada seis días apartir de Octubre del 2006 a Octubre del 2008 en dos diferentes zonas de monitoreo. En total, IDEM registró niveles de 80 diferente agentes contaminantes en el área en un período de dos años.



- **Evaluación del inventario de emisiones:** IDEM contactó 319 negocios en el área y colecto información de los toxics lanzados en el aire, locación, y qué procesos dieron lugar al lanzamiento.

- **Modulo:** La información recopilada de negocios é industria local se pondra en un programa computarizado llamado "modelo". El modelo estimará las concentraciones de toxics en el aire en zonas no monitoreadas dentro del área del estudio.

Una vez que estos tres pasos sean completos, IDEM evaluará la información y se determinará si la calidad del aire es adecuada para proteger la salud pública y si es necesario los pasos a seguir, para implementar la calidad de aire. El diagrama debajo muestra cómo los diversos componentes del estudio trabajan juntos para producir resultados.



## Expertos técnicos para esté estudio

### Grupo consultivo técnico

Este panel de once miembros esta formado por expertos técnicos independientes quienes revisan los aspectos técnicos del estudio y proporcionan recomendaciones a IDEM. El grupo consultivo técnico fue formado al principio del estudio en el 2006 y se reunen varias veces al año. Toda la información de las reuniones está disponible en la página de Web de IDEM en [www.idem.IN.gov](http://www.idem.IN.gov).

## Ayuda de la comunidad durante el studio

### Grupo consultivo público

Este panel de ocho miembros esta compuesto por líderes y de residentes de la comunidad. Este grupo aconseja a IDEM sobre la mejor manera de comunicar información importante del estudio a la comunidad.

### Juntas de la comunidad

Desde el principio del studio, IDEM ha asistido a reuniones de la comunidad. Ésta es una manera en la que IDEM mantiene informada ala comunidad sobre el progreso del estudio. Para una lista de las juntas a las que IDEM atiende ó si esta interesado en que una persona de IDEM atienda su junta comunitaria u organización, favor de contactar a

• Amy Bukarica  
(317) 233-1179 or [abukarica@idem.IN.gov](mailto:abukarica@idem.IN.gov).

## ¿Cómo me entero de los resultados del estudio una vez que sean presentados?

Los resultados del estudio deben ser presentados a mediados del 2009 al igualmente un informe oficial del estudio estará disponible. Además, IDEM llevará la información la comunidad, como:

- brindar presentaciones en juntas comunitarias;
- proveer una sesión de la información;
- distribución de información atravez de organizaciones comunitarias; y,
- la publicación de información en boletines de noticias locales y en la página de Web de IDEM [www.w.idem.IN.gov/programs/air/workgroups/swindyairtox](http://www.w.idem.IN.gov/programs/air/workgroups/swindyairtox).